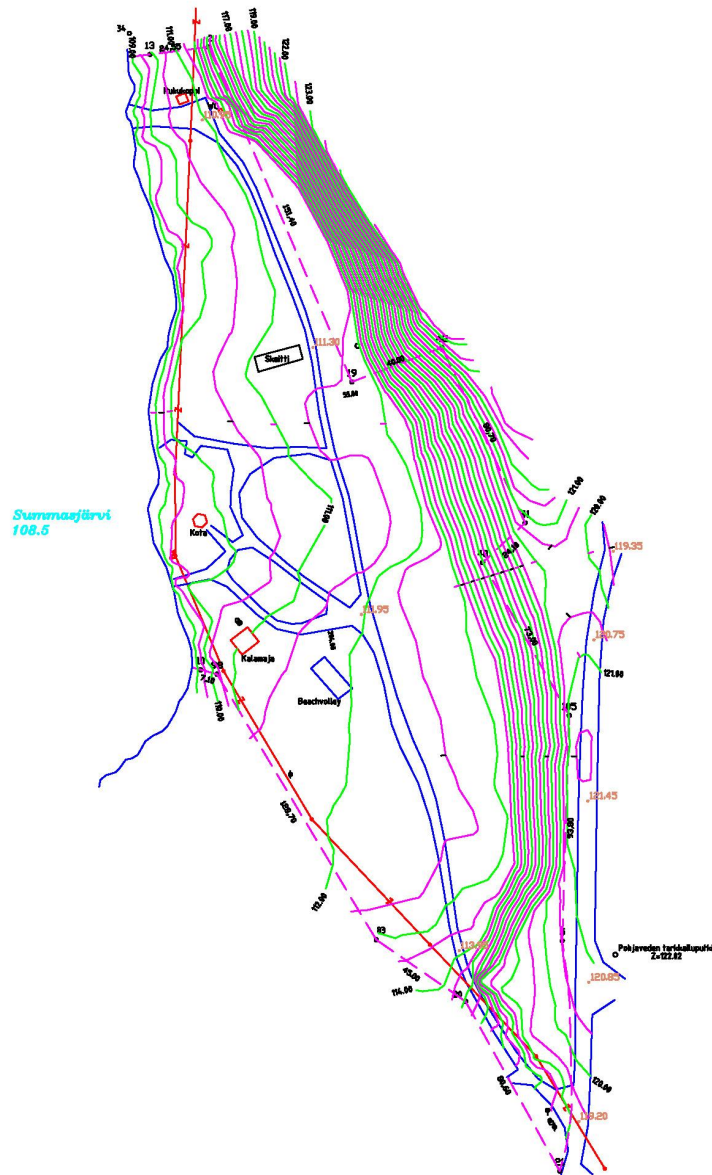


Lanneveden Kyläyhdistys ry

SAHANRANTA

KOKONAISKEHITYSSUUNNITELMA 2010 – 2015

Mk 1:2000



Käsitelty kyläyhdistyksen hallituksen kokouksissa 12.1.2010 ja 13.4.2010 sekä työryhmän kokouksessa 31.7.2010

Sisältö

A) Yleistä

B) Kehittämissuunnitelmat

1. Liikuntapalvelut
 - a. kota
 - b. valaistu latu, pulkkamäki, koulun latureitti
 - c. uimaranta, pukukopit, uimalaituri
 - d. skeittiparkki
 - e. rantalentopallokenttä
2. Virkistyskalastus ja veneily
3. Matkailu
4. Yhteistyö kylällä toimivien järjestöjen ja yritysten kanssa
 - a. Sampon ns. ja Lanneveden työväenyhdistys
 - b. Kiimäsen Savu
 - c. Lanneveden koulu
 - d. Kalastuskunnat ja metsästysseurat
 - e. Yritykset
5. Ympäristövaikutusten arviointi
6. Rahoitus
7. Seurantaryhmä
8. Tiedotus

C) Liitteet:

Karttaliite 1, yleiskartta

Karttaliite 2, valaistu latu / pururata, alustava suunnitelma

Liite 3, ympäristövaikutusten arviointi

A) Yleistä

Sahanrannan alue muodostuu viralliselta nimeltään Lanneveden Saha -nimisestä kiinteistöstä, kiinteistötunnus: 729-405-3-264, ks. karttaliite. Saarijärven kaupungin omistaman kiinteistön pinta-ala on noin 3,9110 hehtaaria. Kiinteistö muodostuu alueella aiemmin toimineen Lanneveden Saha Oy:n sahan alueesta. Saha perustettiin yrittäjähenkisten lanneveteläisten toimesta jo 1950-luvulla ja sen toiminta päättyi lopullisesti tulipaloon 1985, jolloin yritys toimi Saarijärven Saha Ky -nimellä. Palaneen saharakennuksen purkujätteitä (mm. betonirakenteita) on haudattu nykyisen alueen maaperään. Vesialueella sahan rannan edustalla on sinne vuosien saatossa pohjaan uponnutta puutavaraa, kuorijätettä ym. Kiinteistölle on kulkuyhteys tieliittymästä Kiimasjärven tieltä.

Nykyisin tontilla on Lanneveden kyläyhdistyksen omistama Kylämaja (Kalamaja - entinen sahan toimistorakennus) ja kevytrakenteinen pihasauna sekä puuvaja sen yhteydessä. Lisäksi tontilla on Lanneveden osakaskunnan (kalastuskunta) omistama kotarakennus ja veneiden veteen laskuluiska, kylän yleinen uimaranta varusteineen, skeittiparkki, rantalentopallokenttä ja juhannuskokon polttopaikka. Hiekkapohjaisella tontilla on lisäksi tieverkosto ja pysäköintialuetta em. toimintoihin ja palveluihin tulevien kyläläisten autoille. Tontti rajoittuu toiselta puoleltaan Summasjärven Lannenlahteen (peruskartassa Katiskalahti) ja toiselta puolen Paskomäen soranottoalueeseen. Kiimasjärven yksityistiellä, johon kiinteistö käytännössä itäpuoleltaan rajoittuu, on kiinteistöä rasittava tieoikeus. Samanlainen tieoikeus on lähimmällä naapurilla Soralan tilalla, jonka kanssa Sahanrannalla on yhteinen tieliittymä. Lisäksi kiinteistöllä on muita vähäisiä rasitteita tieoikeuksien muodossa. Sahanrannan tontilta on aikoinaan otettu runsaasti soraa ja hiekkaa. Soranoton seurauksena Kiimasjärventien puoleinen osa tontista muodostaa hiekkahaudan reunaa muistuttavan loivan rinteen, joka soveltuu pulkkamäen laskuun. Muu osa tontista on ihmistoiminnan seurauksena (entinen teollisuustontti) melko tasaista järven ranta, johon pyrkii kasvamaan männyn ja koivun taimikkoa ja rantavyöhykkeeseen myös pajupensaita.

B) Kehittämissuunnitelmat

Lanneveden kyläyhdistyksen tavoitteena on kehittää Sahan rannan aluetta kyläläisten yhteisenä ja yhteisöllisyyttä lisäävänä monipuolisena virkistys-, liikunta- ja vapaa-ajan toimintojen alueena. Tarve tähän on sitä suurempi, koska Lanneveden kyläyhdistyksen toiminta-alueen toisen suuren järven Lanneveden rannoilta vastaava yhteinen alue puuttuu. Sahanrannan toiminnoilla on tarkoitus vahvistaa kyläläisten liikuntakulttuuria ja sinänsä jo muutenkin vahvaa luontosuhdetta.

Sahanrannan kokonaiskehityssuunnitelman pohjaksi kyläyhdistys pyrkii hankkimaan alueelle yleisen maisemanhoito- ja pihasuunnitelman esim. ao. oppilaitosten opinnäytetyönä.

1. Liikuntapalvelut

a) Kota

Sahanrannalla sijaitseva kota on Lanneveden osakaskunnan omaisuutta. Tulisijalla varustettua kotaa voidaan hyödyntää talvella kuntohiittäjien levähdys- ja lämmittelypaikkana. Kesäisin kyläyhdistyksen hallituksen kokoukset on pidetty kodalla. Kotaan mahtuu noin 20 henkeä. Hyväkuntoisen kodan kunnostustarve on lähivuosina vähäinen. Kyläyhdistys on huolehtinut kodan puuhoellosta ja pienistä, lähinnä paikkakunnan ulkopuolisen nuorison ilkeiden aiheuttamista korjaustoimenpiteistä.

b) Valaistu latu, pulkkamäki, koulun latureitti

Lanneveden kylän nykyinen valaistu latu/pururata sijaitsee Rinteen ja Tonttukynnään talojen takana Hirvaanvuoren suunnassa. Paikka on liikenteellisesti hankala ja ahdas kun sinne joutuu kulkemaan yksityisten kiinteistöjen pihojen kautta eikä varsinaista pysäköintialuetta ole. Lanneveden koululaisten on radalle päästäkseen ylitettävä vaarallinen Uuraisten tie. Koulun kohdalla jyrkässä mutkassa ei ole edes suojatietä.

Kyläyhdistyksen tavoitteena on siirtää nykyinen, noin 1,2 km pituinen rata Sahanrannan alueelle. Tällöin liikenne- ja pysäköintiongelmrat ratkeaisivat ja koululaisten ladut saataisiin turvallisempaan paikkaan. Siirtosuunnitelma on Sahanrannan kehittämishankkeista ehkä työläin ja vaativin: nykyinen valaistusjärjestelmä pylväineen pitäisi siirtää Rinteen maastosta Sahanrannan alueelle, jonne pitäisi suunnitella ja perustaa uusi pururadan / ladun pohja, pystyttää pylväät ja tehdä sähköistys. Hanke edellyttäne neuvotteluja ja sopimista rajanaapurien kanssa. Kyläyhdistyksen hallitus perustaa erillisen toimikunnan tämän siirtohankkeen suunnittelua ja toteutusta varten. Alustavana suunnitelmana on tasata pururadan pohja Sahanrannan tontin raja-alueelle niin, että se kulkisi aluksi Kiimasjärventien laitaa rinteen päällä (valaisten samalla tietä noin 150 m matkalta) ja jatkuisi sitten Kopanniemen suuntaan, kääntyen pukukopin kohdalla rannalle ja jatkuen rannan suuntaisesti takaisin Kiimasjärventien tien varteen (katso karttaliite 2). Siirtosuunnitelman ensivaiheena selvitetään tarvittava lupamenettely. Hanke toteutettaisiin kyläyhdistyksen organisoimana talkootyönä. Hankkeelle on tarkoitus hakea avustusta Saarijärven kaupungilta ja hankkeen tiimoilta ollaan yhteistyössä Saarijärven kaupungin liikuntatoimen kanssa.

Lanneveden koulun latureitti esitetään siirrettäväksi samassa yhteydessä Sahanrannan alueelle. Latu johdettaisiin koululta Sahanrantaan Katiskalahden (Lannenlahti) eteläpuolitse rannan myötäisesti, jolloin vältetään jäällä liikkuminen. Kiinteistönomistajilta pyydetään suostumus latu-uran tekoon. Reitti olisi käytössä vain talviaikaan. Sahanrannan Kiimasjärventien puoleista rinnettä pidetään raivauksella riittävästi avoinna pusikoitumiselta, niin että esim. laskiaisen ajan mäenlasku yms. tapahtuman voivat alueella jatkaa. Kyläyhdistys on tehnyt kaupungille aloitteen vesiskootterien ajokiellosta Lannenlahdella pääasiassa juuri uimarien turvallisuusnäkökohtiin vedoten.

c) Uimaranta

Kyläyhdistys huolehtii jatkossakin kylän ainoan yleisen uimarannan ylläpidosta EU -säännösten puitteissa ja niistä huolimatta. Pukukoppi kunnostetaan ja maalataan kesällä 2011. Samassa yhteydessä kunnostetaan uimalaituri ja alueen puutarhakalusteet.

d) Skeittiparkki

Alueen keskellä sijaitseva betonilaatalle talkootyönä 2002 rakennettu skeittiparkki on kunnostamisen tarpeessa. Kylällä on yhä jonkin verran skeittausta harrastavaa nuorisoa, joten tarvetta tähän on. Kyläyhdistys kokoaa harrastuksen piirissä toimivista nuorista toimikunnan kunnostustöiden suunnittelua ja toteutusta varten keväällä 2011 ja osoittaa hankkeelle pienen määrärahan.

e) Rantalentopallokenttä

Kenttä sijaitsee lähellä Kylämajaa. Kentän, sen varusteiden ja ympäristön kunnosta ja siisteydestä huolehditaan kyläyhdistyksen toimesta.

2. Virkistyskalastus ja veneily

Veneiden veteen laskuluiska, laaja pysäköintialue, veneiden säilytyspaikat sekä kota ja jäteposte muodostavat perustan Sahanrannan virkistyskalastus- ja veneilytoiminnalle. Virkistyskalastus nähdään myönteisenä paikkakunnalle matkailijoita ja investointeja tuovana tekijänä, jota on syytä edistää. Kyläyhdistys perii alueella venettä säilyttäviltä henkilöiltä 10 euron vuosimaksua, joka käytetään alueen kunnossapitoon ja huoltoon (mm. jätehuolto). Veneiden veteen laskupaikka ja pysäköintialue ovat vapaasti käytettävissä. Sahanrannan kunnostushankkeen ensimmäisenä vaiheena kunnostetaan veneiden säilytyspaikat elokuussa 2010. Kunnostushankkeen tiimoilta ollaan yhteydessä paikallisten osakaskuntien (kalastuskunnat) kanssa: Summasjärven, Lanneveden ja Kyyränkylän osakaskunnat. Sahanrannan rantavastaavina toimivat Asko Hiironen ja Tapio Seppänen.

3. Matkailu

Tällä hetkelläkin rakennuksena varsin hyväkuntoinen Kylämaja on tarkoitus kunnostaa 2011 Viisarihankeena. Kunnostettuna Kylämaja toimii entistä paremmin kylän yhteistöllisyyttä lisäävänä tekijänä (juhlat, kokoukset yms.), mutta myös on myös helpompi vuokrata erilaisiin vapaa-ajan käytön tilanteisiin (mm. kalastus, matkailu). Kylämajan kunnostushankkeen valmistelu on käynnistetty syksyllä 2009 ja siitä on laadittu erillinen suunnitelma. Kylämajan markkinoinnista huolehditaan. Samalla huolehditaan siitä että Kylämaja on riittävässä määrin myös kylän vakituisten asukkaiden käytettävissä. Kyläyhdistyksellä on tarjottavana Kylämajan käyttäjille nykyisin myös erillinen pihasauna ja soutuvene. Kylämajan vesijohdosta (tällä hetkellä majaan ei ole juomavesiliitäntää) tehdään ratkaisu 2011: pyritäänkö hankkimaan käyttövesi kiinteistön alueen pohjavesimuodostumista vai liiyytäänkö vesijohtoverkkoon. Kyläyhdistys selvittää matkailupalveluihin liittyen, millä edellytyksillä (mm. jätehuolto, harmaitten jätevesien vastaanotto, vesipiste, sähkö) Kylämajan ympäristöön voitaisiin muodostaa muutaman matkailuauton virallinen pysäköintialue.

4. Yhteistyö kylällä toimivien järjestöjen ja yritysten kanssa

Sahanrannan alueesta on edellä yleisessä osassa esitettyjen perusteiden mukaisesti luontevaa muodostaa kaikkien Lannevedellä toimivien kansalaisjärjestöjen, yhdistysten ja yritysten kanssa yhteistoiminnassa virkistysalue, joka on yhdessä sovittujen periaatteiden mukaan myös näiden muiden tahojen käytettävissä kylän ja sen asukkaiden kokonaisuus huomioon. Esim. seuraavat tahot voidaan mainita:

- a) Sampon nuorisoseura ja Lanneveden Työväenyhdistys
Edellä mainittujen yhdistysten juhlat ja muut tapahtumat pyritään mahdollisuuksien mukaan huomioimaan Kylämajan paikkavaroituksia tehtäessä. Sahanrannan tapahtumien aikatauluuttamisessa ym. asioissa neuvotellaan nuorisoseuran kanssa päällekkäisyyksien yms. välttämiseksi.
- b) Kiimasen Savu
Kuntourheiluseura Kiimasen Savulle tarjotaan yhteistyötä esim. Savun liikunta- ja kulttuuritapahtumiin liittyvien pysäköinti- ja mahdollisten majoitustarpeiden osalta.
- c) Osakaskunnat (kalastuskunnat) ja metsästysseurat
Sahanrannan alue tarjoaa sijainniltaan hyvän vaihtoehdon tukikohdaksi näiden järjestöjen jäsenistölle niiden omaan toimintaan ja tapahtumiin liittyen.

d) Lanneveden koulu

Sahanrannan aluetta voidaan käyttää Lanneveden koulun oppilaiden liikunnan ja ympäristöopin opetukseen. Ks. kohta liikuntapalvelut.

e) Yritykset

Lannevedellä toimiville yrityksille tarjotaan mahdollisuutta käyttää Sahanrannan aluetta silloin kun käytön voidaan katsoa palvelevan kylän kokonaisuutta. Käytön periaatteista ja korvauksista on sovittava kyläyhdistyksen hallituksen kanssa. Yksityiseen voitontavoitteluun aluetta ei voi käyttää.

5. Ympäristövaikutusten arviointi

Kokonaiskehityssuunnitelmassa esitettyjen toimintojen ei voida katsoa aiheuttavan muutosta alueen aikaisemman käytön ympäristölle aiheuttamiin vaikutuksiin nähden. Kyläyhdistys huolehtii alueen jätehuollosta Sammakkokangas Oy:n kanssa tehtyyn sopimukseen perustuen. Kylämajan jätehuollon suunnitelma (jätevedet) laaditaan voimassa olevan lainsäädännön puitteissa. Pururadan / valaistun ladun siirron osalta on tarvittavat lupamenettelyt selvitettävä erikseen. Vanhojen saha-alueiden maapohjissa tiedetään yleisesti olevan lukuisia ympäristöongelmia, mutta kyläyhdistyksen suunnitelmien mukaisessa Sahanrannan käyttösuunnitelmassa Saarijärven kaupunki välttyy tekemästä lisätutkimuksia alueen maapohjasta. Kaupungin pyytämä ympäristövaikutusten arviointi on tehty kesäkuussa 2010 (liite 3).

6. Rahoitus

Sahanrannan kokonaiskehityssuunnitelman rahoitussuunnitelma laaditaan erikseen. Hankkeeseen haetaan avustusta Maaseudun Kehittämisyhdistys Viisarilta. Väli-rahoitus hoidetaan pankkilainan ja oman rahoituksen turvin.

7. Seurantaryhmä

Hankkeen seurantaryhmänä toimii kyläyhdistyksen hallitus ja hankkeen rahoittajien nimeämät edustajat.

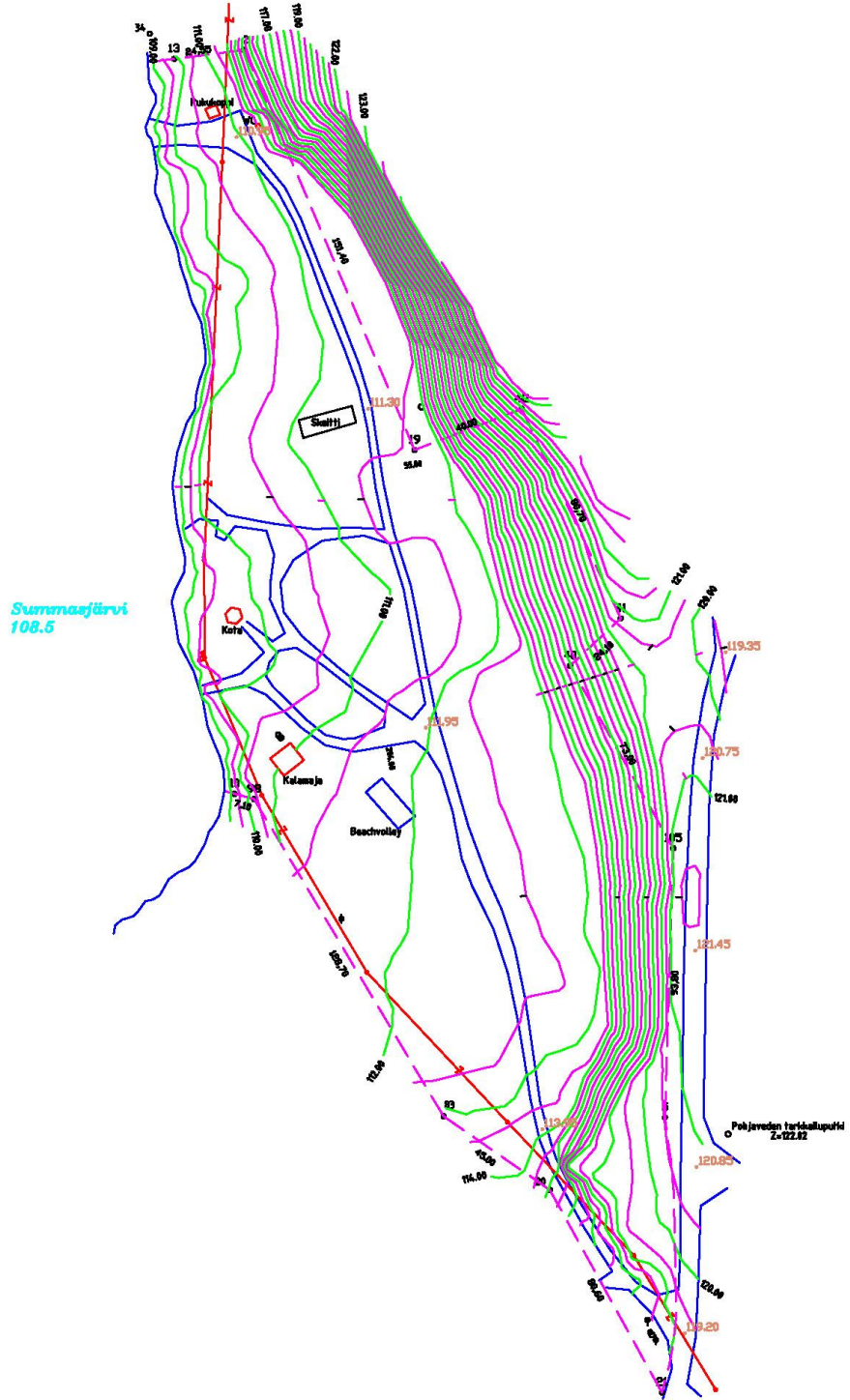
8. Tiedotus

Seurantaryhmä huolehtii hankkeen etenemisen asianmukaisesta tiedottamisesta kyläläisille, kaupungin organisaatiolle, Viisarille ja paikallisille tiedotusvälineille. Tiedottamisessa hyödynnetään Lanneveden kylän nettisivuja <http://www.lannevesi.fi>. Riittävä ja oikea-aikainen tiedottaminen on tärkeää jo esim. talkooväen saamiseksi kunnostustyöhön.

C) Liitteet

Liite 1

Mk 1:2000



Sahanrannan kokonaiskehityssuunnitelma 2010 – 2015

Lanneveden kyläyhdistys ry

HANKKEEN YMPÄRISTÖVAIKUTUSTEN ARVIO

VAIKUTUKSEN KOHDE	+/0/-/E	SANALLINEN SELITYS
1. Vaikutukset päästöihin		
vesien tilaan	+	WC:n vaihdos kompostikäymäläksi
maaperään	0	Ei vaikutusta maaperään
ilmaan	0	Ei vaikutusta ilmaan
2. Vaikutukset kulutukseen, tuotantoon, energiatalouteen		
jätteen määrän vähentämiseen	+	Kompostorin hankinta
hyötykäyttöön ja kierrätykseen	0	Neutraali
energian säästöön	+	Ikkunoiden uusiminen
energiatehokkuuteen	+	Lämpölistojen uusiminen
uusiutuvien raaka-aineiden käyttöön	+	Takan rakentaminen
3. Vaikutukset luonnonolosuhteisiin ja yhdyskuntiin		
maisemaan	++	Maisemanhoitosuunnitelma
kulttuuriympäristöön	+	Virkistysalue kylän yhteyteen
luontoalueiden yhtenäisyyteen	0	Neutraali
olemassa olevan infran käyttöön	+	Valaistun ladun siirto, liittymä on
uhanalaisiin ja harvinaisiin lajeihin	0	Alueella ei ole uhanalaisia lajeja
Natura 2000 -ohjelman kohteisiin	0	Alueella ei ole Natura kohteita
4. Vaikutukset ihmisiin		
elinoloihin ja viihtyvyyteen	++	Viihtyvyyden merkittävä lisäys
terveyteen	+	Liikunta lisää terveyttä
turvallisuuteen	+	Ladun siirto turvallisempaan paikkaan
5. Vaikutukset liikenteeseen		
henkilöautoliikenteen kasvun hillitsemiseen	+	Lähellä oleva latu vähentää autoilua
kuljetustarpeen vähentämiseen	-	Venetrailereiden liikenne lisääntyy
logistiikan tehostamiseen	0	Neutraali
joukkoliikenteen ja kevyen liikenteen osuuteen	+	Kevyt liikenne saattaa lisääntyä
6. Vaikutukset tutkimukseen ja koulutukseen		
ympäristötekнологiaan	0	Neutraali
ympäristöosaamiseen ja tietoisuuteen	+	Koululaisten ympäristökasvatus
7. Vaikutukset kansainväliseen yhteistyöhön		
lähialueiden ympäristöpäästöihin	0	Neutraali